

# 非涉密电子邮件内容保密检查工具 V1.0

## 用户使用手册

## 目录

非涉密电子邮件内容保密检查工具 V1.0.....	1
1 产品概述.....	3
1.1. 产品说明.....	3
1.2. 产品运行环境.....	3
2 用户使用说明.....	3
2.1 产品启动.....	3
2.2 KEY 认证.....	4
2.3 检查设置.....	4
2.4 客户端检查.....	6
2.5 账号检查.....	10
2.6 本地文件检查.....	11
2.7 导出报告.....	12

## 1 产品概述

### 1.1. 产品说明

非涉密电子邮件系统内容保密检查系统（光盘版）V1.0 主要对受检单位自建或者租用的非涉密政务邮件系统中的邮件内容进行保密检查，基于指定关键字对邮件内容主要包括邮件正文、邮件头、邮件附件等信息进行文字提取和匹配，发现电子邮件是否存在存储、传输涉密信息的违规行为。

产品为单机版，形态为光盘+KEY 形态，提供邮件客户端、本地邮件、邮箱账号三种检查模式。

产品以企事业单位工作人员办公计算机中邮件客户端中的邮件内容检查作为检查对象。

### 1.2. 产品运行环境

产品基于标准定位为光盘版本，运行程序放置到光盘内，绿色运行。产品主要应用于国产通用计算机和 Windows 操作系统。

国产操作系统兼容中标麒麟、银河麒麟、UOS 。

Windows 操作系统兼容 WIN7/8/10 等主流系统

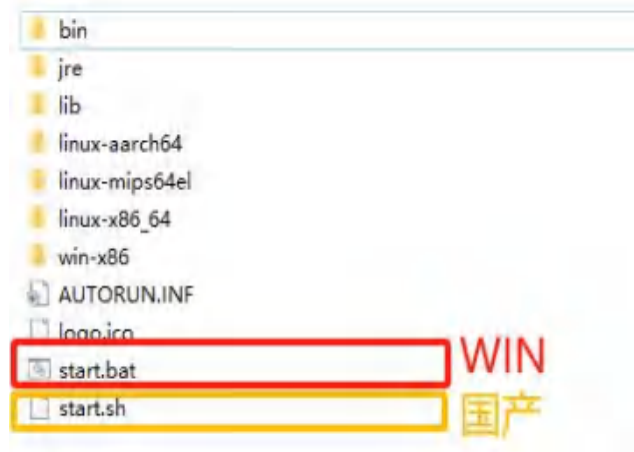
内存要求尽可能不低于 4G，硬盘不低于 256G。

## 2 用户使用说明

### 2.1 产品启动

插入光盘，进入光盘内部，基于不同操作系统。如果是 WINDOWS 系统则双击 star.bat 文件。如果是国产通用系统则双击 start.sh 文件。

说明：光盘首次启动较慢，请耐心等待。



## 2.2 KEY 认证

启动成功后，进入身份认证界面，点击输入框，输入与光盘匹配的 KEY 设备中动态生成的 6 位数字，点击确定。验证成功后则可使用产品。

说明：需要保证运行计算机终端时间与北京时间相匹配。

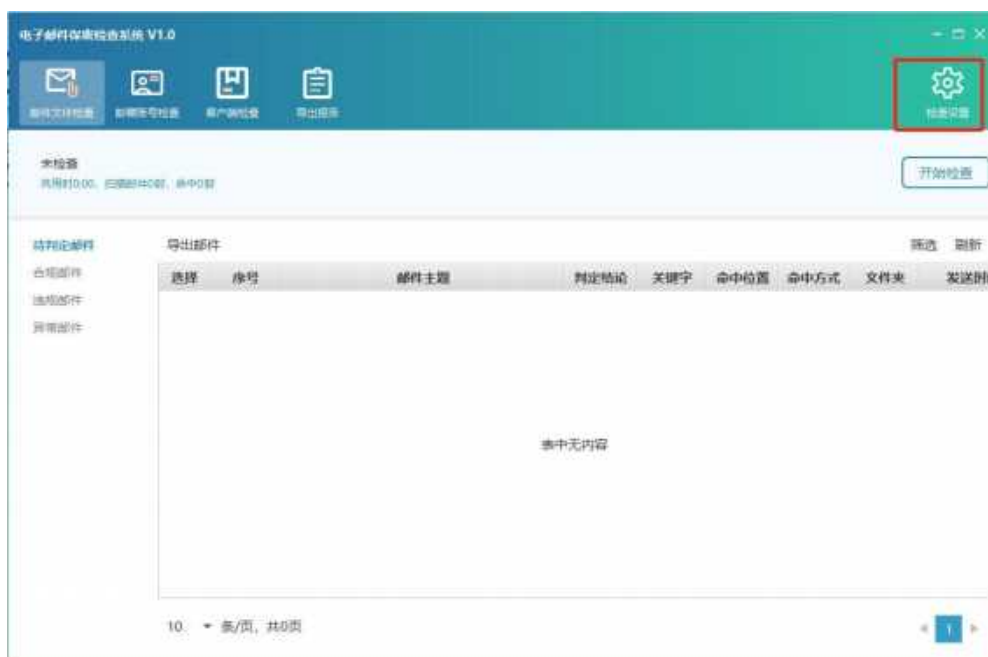


## 2.3 检查设置

点击右上角“检查设置”菜单，可以设置文件检查条件，包括关键字、检查范围、检查规则、高级策略。此设置适用于各个检查模块。

- 1、 关键字：输入关键字敏感信息。
- 2、 检查范围：
  - 1) 加密文件检查：设置后，可对加密的文档和压缩包进行识别和警告。
  - 2) 篡改文件检查：设置后，可对无后缀名和后缀修改的文件进行识别和警告。
  - 3) 嵌套文件检查：设置后，可对文档中插入的多层对象以及内嵌图片等检查。
  - 4) 夹带文件：设置后，可以对文档插入的执行文件、脚本等进行检查与警告。
  - 5) 损坏文件分析：设置后，对无法解析以及损坏的邮件及附件进行警告。
  - 6) 密标文件检查：设置后，可以对密标文件进行检查。

- 3、 检查格式：可手动勾选检查格式。
- 4、 高级设置：
  - 1) 设置检查策略：全文检查，命中返回。
  - 2) 命中关键字段落前后截取长度设置。
  - 3) 设置文件创建时间段，基于开始时间和结束时间。



## 2.4 客户端检查

### 2.4.1 检查操作

点击“客户端检查”，自动对被检终端上已经安装的邮件客户端(例如 foxmail,雷鸟, 邮箱大师等)账号数据进行安全检查。

检查实时查看命中数据，命中数据分为：

- 1、基于关键字命中的邮件以及附件信息。
- 2、因加密、篡改、邮件异常等形成的警告邮件信息。

说明：客户端检查当前不能实时展示，待检查完成后全部展示。



开始前

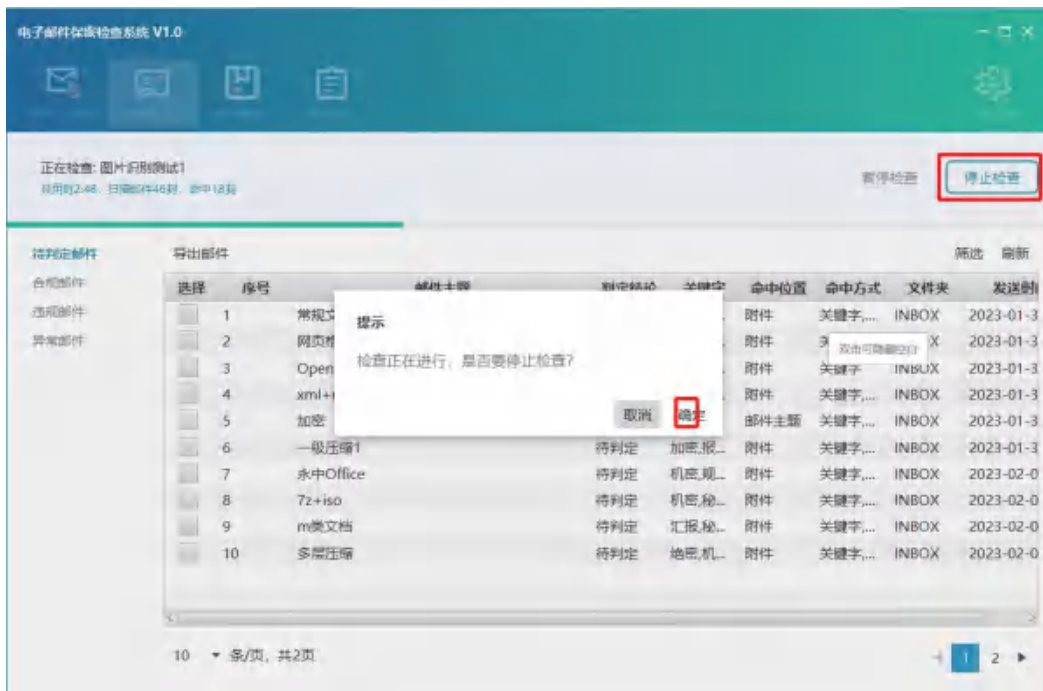


检查中

#### 2.4.2 检查结果

检查过程中可进行如下操作：

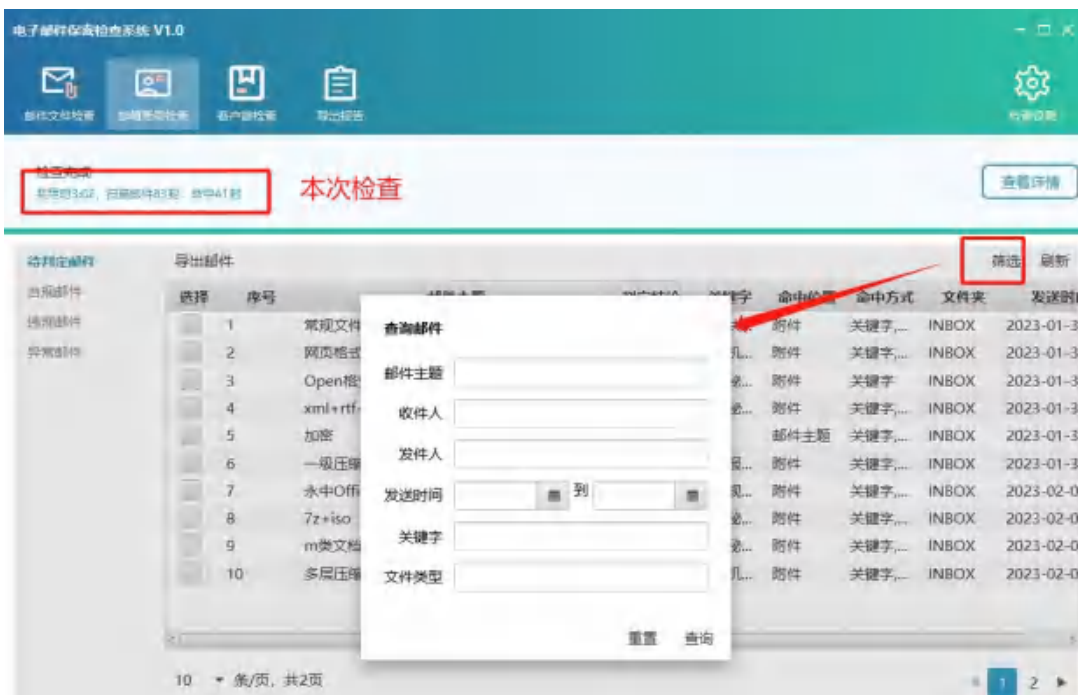
- 1、停止检查：可以停止对当前检查，点击“停止检查”弹出提示，点击确定后停止。
- 2、暂停检查：点击“暂停”检查则暂停，再次点击继续则继续检查。



- 3、查看进度：显示当前进度以及耗时。
- 4、检查统计：对扫描邮件数、附件数、命中数进行统计。
- 5、查看检查结果：可以对命中的结果进行查看，显示出当前所有命中关键字的文件以及异常警告文件。根据检查附件对应的在命中类型中进行区分，例如加密，篡改，内嵌等。



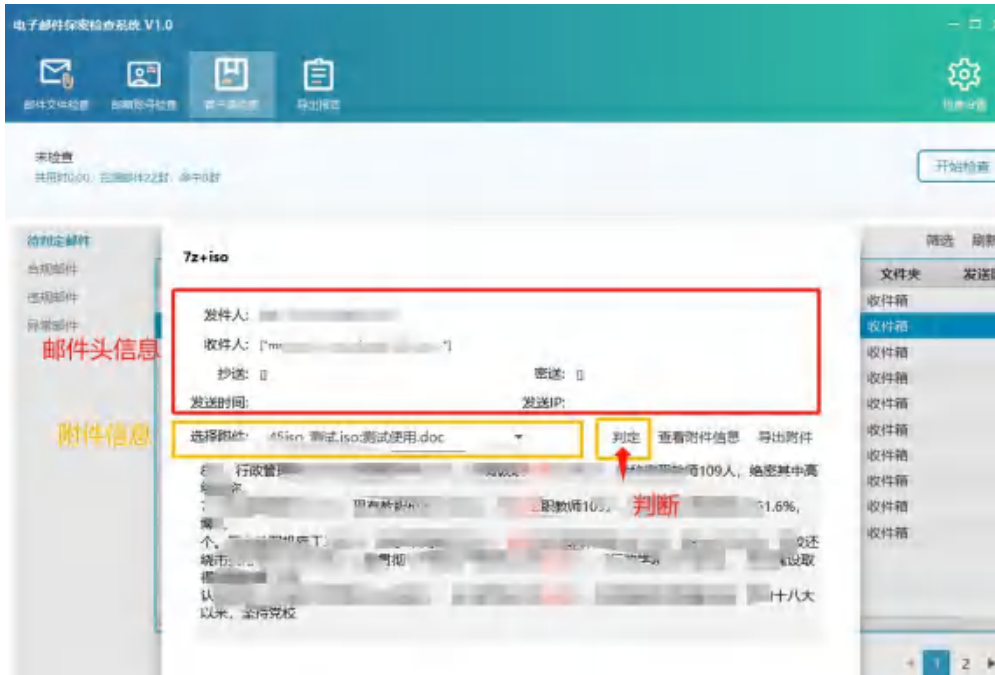
- 6、查询：可根据邮件各个属性进行二次查询，在结果界面点击“筛选”图标，弹出查询界面，输入新后点击查询。



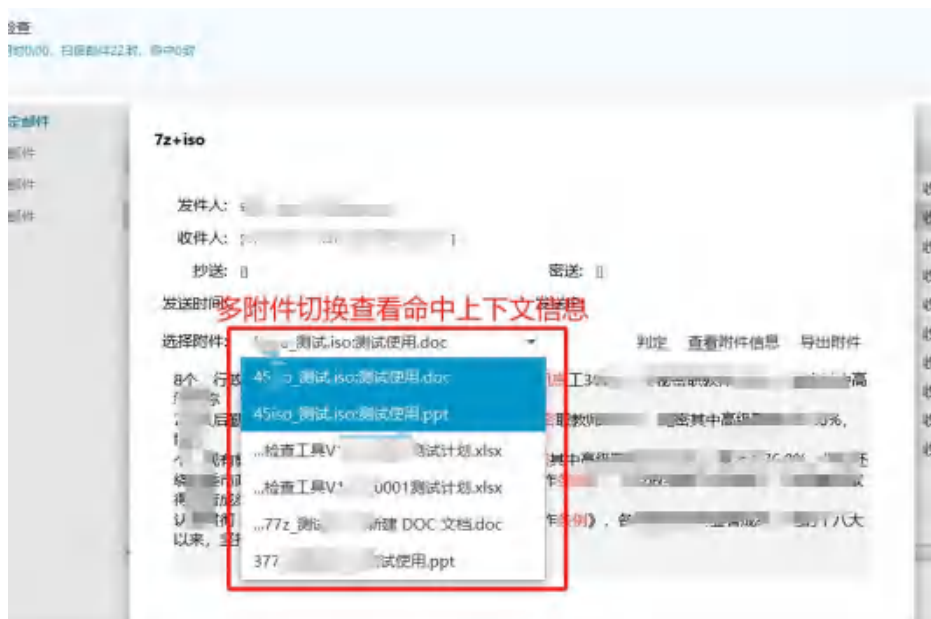
7、查看邮件详情：双击命中条目后弹出界面，弹出邮件具体信息包括邮件头信息（收件人、发件人、抄送人、密送人、时间等）、正文命中信息、附件命中信息等。

8、查看命中附件信息：附件名称、附件格式、篡改格式、命中关键字、命中上下文等信息。当一个邮件中命中多个附件则分别显示。

9、结果判定：每个命中邮件都可进行判定。判定结果：公开、内部、秘密、机密、绝密。



邮件命中详情信息



命中多个附件切换查看



判断弹框

## 2.5 账号检查

点击“邮箱账号检查”，则通过手动配置账号在线进行检查。

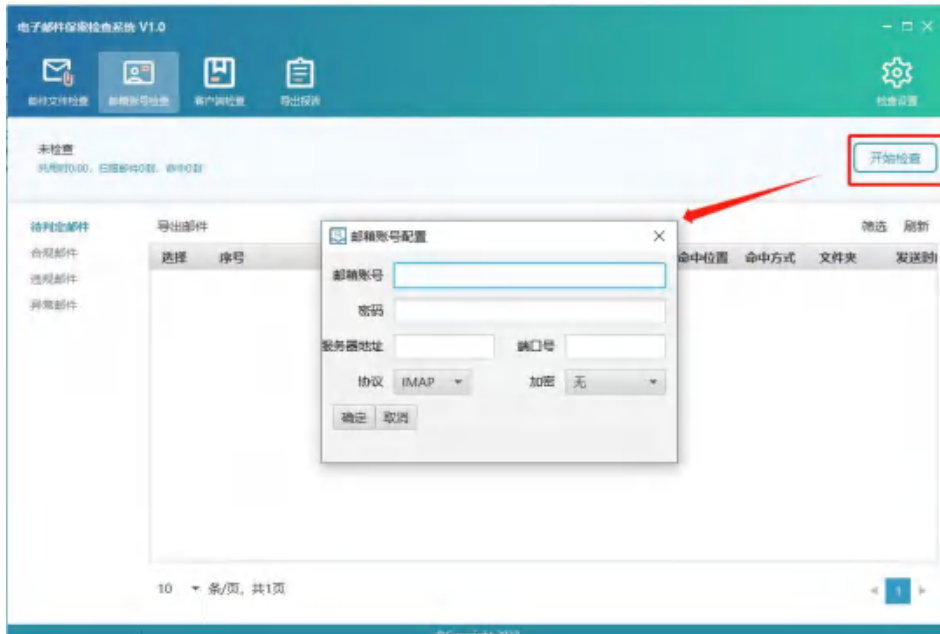
1、配置账号：需要输入邮箱账号、密码，点击“保存”查看是否可正确联通。配置账号联通失败主要有如下情况：

- 1) 账号密码错误
- 2) 网络不连通，需要保证当前终端可正确联通账号邮箱服务器。
- 3) QQ 邮箱、新浪、网易等需要申请授权码并在服务端开启相关配置。

2、账号配置成功后，则对所配置账号实时进行邮件下载和检查工作。

3、检查详情以及判定等参考【2.4.2 章节 检查结果】。

说明：因在线检查与网络有关系如果过程中出现断网或者网络不稳定的情况将导致邮件检查不全面。

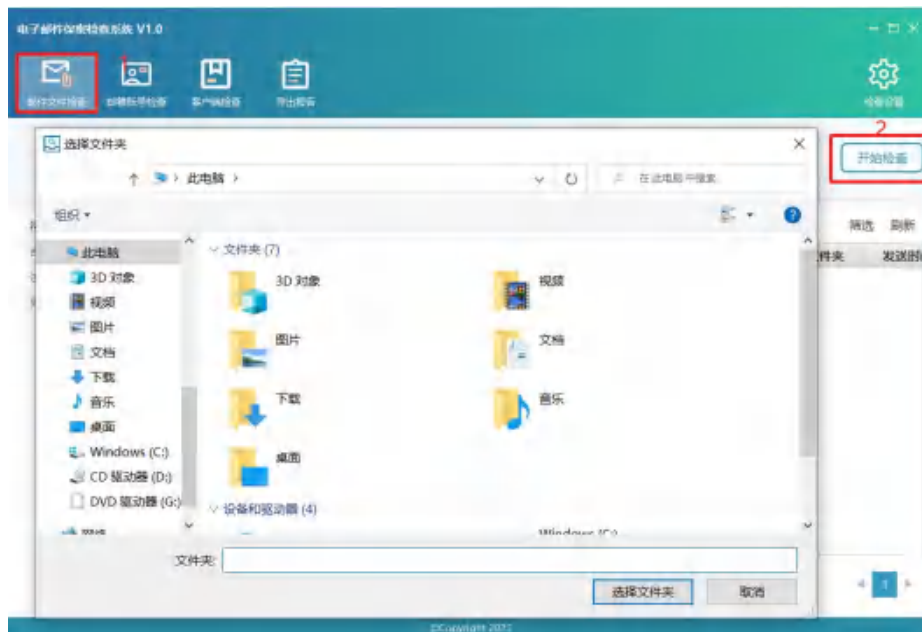


输入账号和密码，后点击确认，工具自动根据账号和密码邮箱后缀检索服务器地址，如果检索未连接会给予提示，需要手动输入服务器地址，端口后，协议，是否加密等信息。



## 2.6 本地文件检查

点击“本地文件检查”，点击“开始检查”自动弹出选择本地文件目录框，可以对本地、共享等目录下的邮件文件进行检查。



点击“选择文件夹”后，自动检索文件夹中的邮件，当前支持 eml,pst, ost 等邮件格式检查。

选择检查目录后开始检查，检查结果、操作、判定可参考【2.4.2 检查结果】中的查看详情信息。

## 2.7 导出报告

点击“导出报告”，需要填写基本数据，后点击“导出报告”，弹出选择导出报告位置，选择后点击“确认”。生成成功后界面关闭，

**任务基本信息**

检查单位	检查人员	检查日期	2023-9-19
受检单位	受检部门	受检人员	
单位类型	所属地区	请选择所属地区	所属二级地区
备注			

**计算机基本信息**

保密编号	责任人	终端等级	请选择等级
操作系统	内核版本	安装时间	2022-11-18 10:12:50
MAC地址	IP地址	硬盘序列号	6479_A75A_A050_0892
计算机名称	当前账号		

**疑似违规人员信息**

姓名	性别	请选择性别	年龄
部门	职务职称	政治面貌	请选择政治面貌
联系方式	邮箱账号	房间号	

**导出**

